

Jeelo is een sociale innovatie

Individuele scholen uit de Jeelo-community zijn blij met de effecten die Jeelo heeft op hun leerlingen. Daar doen we het voor! Maar de Jeelo-community streeft ook een hoger doel na. We zien Jeelo als een sociale innovatie, die past in een veel grotere maatschappelijke beweging waarin mensen het heft weer in eigen handen nemen. Scholen zijn immers heel goed in staat om zelf te bepalen wat ze nodig hebben om goed onderwijs te geven. Jeelo ondersteunt ze daarbij. In dit artikel leggen we aan de hand van 12 vragen uit hoe we dat doen.

Wat is Jeelo?

Daarover bestaan nog best veel misverstanden. Jeelo is geen uitgever. Ons doel is niet om zo veel mogelijk boekjes of andere educatieve content te verkopen. Jeelo is een groep mensen, een community, die zich inzet voor het continu verbeteren van het basisonderwijs in Nederland. In de community zitten scholen en schoolbesturen, maar ook professionals op het gebied van educatie en ICT. Samen ontwikkelen we educatieve content waaraan scholen op dat moment behoefte hebben. Omdat tegenwoordig die behoefte niet voor jaren vastligt, is de content bij Jeelo flexibel. Als de vraag verandert, wordt de content aangepast.

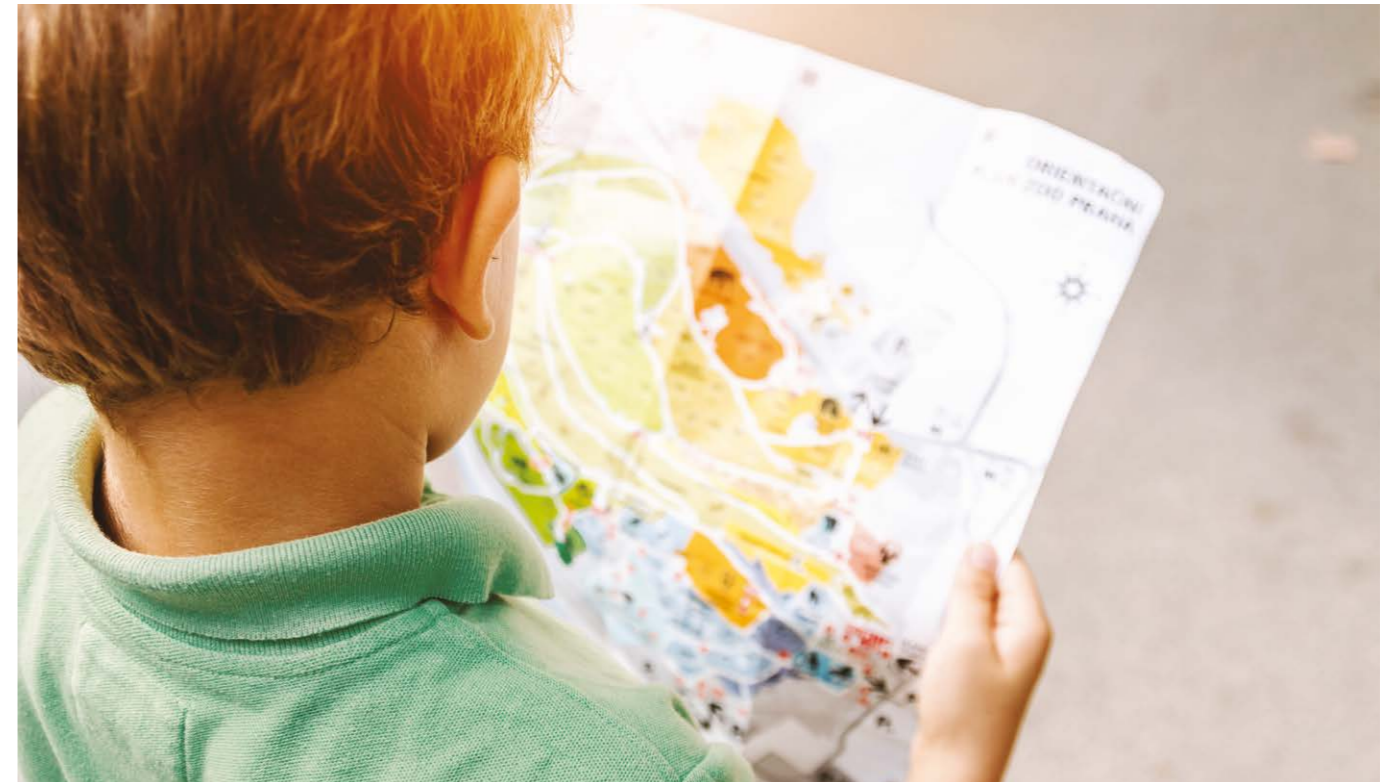
Jeelo wil dat basisscholen gaan 'kantelen'. Is er dan zoveel mis in het onderwijs?

Het moet in onze ogen inderdaad anders. Niet dat het onderwijs in Nederland slecht is. Integendeel, het behoort tot het beste van de wereld. Maar we zien dat ontwikkelingen stagneren. En dat er naar facetten van het onderwijs wordt gekeken, niet naar het onderwijs als geheel. De maatschappij is enorm veranderd de laatste twintig jaar. Het primair onderwijs is daarin

onvoldoende meegegaan. Als die ontwikkeling niet op gang komt, raken we onze positie aan de top kwijt. Dat is slecht voor Nederland, want met onze kenniseconomie moeten we het van goed onderwijs hebben. "Wat heeft de leerling van vandaag nodig om zich op de toekomst voor te bereiden?" De mensen van Jeelo stellen zichzelf continu die vraag.

Hoe bereiden Jeelo-scholen hun leerlingen voor op de toekomst?

Aan Jeelo liggen drie pijlers ten grondslag: samen leven, samen werken en zelfstandig leren. In die drie pijlers zit volgens ons alles wat leerlingen nodig hebben als voorbereiding op de toekomst. De pijler 'samen leven' heeft te maken met het vergroten van de maatschappelijke betrokkenheid van leerlingen. We vinden dat basisscholen op dit moment te veel een eiland zijn, afgesloten van de buitenwereld en voornamelijk in zichzelf gekeerd. Bij Jeelo gooien de scholen de deuren open en betrekken we de maatschappij actief bij het leren. Wij verbinden dat wat ze in de klas leren met de praktijk van het dagelijkse leven en werken. Dat doen we door maatschappelijke



organisaties op scholen uit te nodigen én door zelf naar maatschappelijke organisaties toe te gaan. De tweede pijler is 'samen werken'. Vroeger werkte je dertig jaar op dezelfde plek. Al die tijd deed je min of meer hetzelfde werk. Tegenwoordig is de arbeidsmarkt veel flexibeler. Je hebt andere vaardigheden nodig dan toen. In die trend is het primair onderwijs nauwelijks meegegaan. In de educatieve content van Jeelo zit het aanleren van competenties structureel en integraal verwerkt. De kinderen oefenen voortdurend met zaken als samenwerken, plannen, evalueren, presenteren, vergaderen, feedback geven. Dat zijn onmisbare competenties en vaardigheden, die ze later in allerlei situaties kunnen inzetten.

De pijler 'zelfstandig leren' gaat over leerstrategieën. We zijn van mening dat er in het huidige onderwijs te weinig aandacht is ingeruimd voor het 'leren leren'. Scholen reiken leerlingen heel veel kennis aan, maar vertellen er meestal niet bij hoe je die kennis tot je moet nemen. Scholen die zijn aangesloten bij Jeelo erkennen dat het belangrijk is om een kind ook de gereedschappen te geven die nodig zijn om te leren. Pas dan kan het kind zichzelf ontplooien.

Jullie zetten hoog in op 'leren van en met de omgeving'. Dat doen scholen nu toch ook al?

Het klopt dat scholen vaak lesprogramma's van maatschappelijke organisaties volgen. Hartstikke leuk vinden de kinderen dat. Maar de inhoud van dat lesprogramma is ingevuld door de organisaties zelf, niet door de scholen. En ook niet op het moment dat de scholen dat willen. Dan ben je dus bezig met de Tweede Wereldoorlog en ga je vervolgens met de leerlingen op bezoek bij een waterzuiveringsbedrijf

omdat dat bedrijf een leuk lespakket heeft liggen dat per se op die ene dag moet worden uitgevoerd. Op die manier beklijft de kennis niet. Het blijft bij leuke uitjes. Bij Jeelo bepalen scholen zelf de voorwaarden en het tijdstip van het bezoek. Ze gaan naar een waterzuiveringsbedrijf op het moment dat ze het in de les over water hebben. En alleen als het bedrijf iets biedt dat aansluit bij de leerdoelen van de les. Zo leert de leerling integraal, binnen een context.

Waarom noemen jullie Jeelo een sociale innovatie?

Veel mensen denken nog altijd in termen van bestaande organisatiestructuren. Wij vinden dat je het in deze tijd anders moet aanpakken, ook in het onderwijs. Mensen flexibel inzetten, op basis van vertrouwen en individuele kwaliteiten. Geen facetbeleid, maar de hele keten aanpakken. En de ideeën van onderop laten komen, van de mensen zelf. Mensen willen niet langer alleen maar consumenten zijn die volgestopt worden met zaken die anderen goed voor hen vinden. Kinderen ook niet, die willen iets leren waar ze wat aan hebben. Voor scholen geldt precies hetzelfde. Die zijn heel goed in staat om zelf te bepalen wat ze nodig hebben om goed onderwijs te kunnen geven. Dat hoeven ze niet te horen van de overheid, instanties of commerciële uitgeverijen. Jeelo past wat dat betreft in een veel grotere maatschappelijke beweging, waarin mensen het heft weer in eigen handen nemen.

Zit het primair onderwijs wel te wachten op de zoveelste nieuwe onderwijsstroming?

Wij zijn geen stroming, wij hebben een visie. Die visie is op elk bestaand schoolstelsel toe te passen.

Ons enige doel is: permanent beter onderwijs op basisscholen. Met Jeelo bepalen scholen zelf hoe ze hun onderwijs inrichten. Daar bemoeien we ons niet mee. Er zitten bijvoorbeeld ook Jenaplanscholen en Daltonscholen in de Jeelo-community. We zijn er niet op uit om die principes te vervangen. Integendeel, met Jeelo zijn zulke scholen in staat om hun eigen identiteit veel beter uit de verf te laten komen. Jeelo vult aan. Het probleem van veel scholen is dat er nauwelijks goede educatieve content bestaat die aansluit bij hun ideeën over onderwijs. Dus wat doen ze dan? Knippen en plakken, zelf schrijven, van internet plukken. Of toch maar zo goed en zo kwaad als het gaat de bestaande boekjes gebruiken. Zo geef je geen goed onderwijs. Jeelo biedt educatieve content aan die projectmatig is gerangschikt, maar wel in opzichzelfstaande eenheden. Daardoor is het heel flexibel. Scholen kunnen het lesmateriaal gebruiken zoals ze dat zelf willen. Ze kunnen zelf arrangeren. In de toekomst krijgen de scholen ook steeds meer mogelijkheden om eigen content toe te voegen. En dat allemaal binnen hun eigen digitale leeromgeving.

Waarom hebben jullie gekozen voor de opzet van een community?

Dit bleek de meest geschikte vorm voor ons doel. Een community wordt gevormd door zijn leden, die een gemeenschappelijk doel nastreven. Een lid is in feite iedereen die zonder commercieel doel een toegevoegde waarde biedt aan Jeelo. Dat zijn dus schoolleiders, leerkrachten én leerlingen. Maar ook andere experts, zoals redacteuren, illustratoren en ICT'ers. Op die manier zijn mensen uit de hele keten betrokken bij de ontwikkeling en vervel je niet in facetontwikkelingen. De community als geheel bepaalt wat er wordt ontwikkeld. We maken alleen wat onze scholen zelf willen.

Wat is het verschil tussen Jeelo en een uitgeverij?

Uitgeverijen zijn commercieel en werken niet vraaggestuurd. Dat laatste beweren ze overigens wel, maar de bedrijfsmatige constructie waarbinnen ze moeten opereren maakt het in de praktijk onmogelijk. Ze hebben een budget en kijken dan wat ze daarmee zouden kunnen maken. In zekere zin is dat begrijpelijk, want het zijn gewoon bedrijven. De aandeelhouders drukken de uitgeverijen in een keurslijf. Bij ons is de leerling het uitgangspunt. Wij redeneren dus precies andersom. De eerste vraag die we stellen is: "Waar hebben scholen en leerlingen behoefte aan?" Vraag twee is vervolgens: "Hoe kunnen we daar budget voor genereren?" Dat is pas echt vraaggestuurd.

Hoe genereren jullie budget?

Daar hebben we een uniek systeem voor opgezet. Belangrijk is dat alle partijen vooraf hun commitment geven en niet eerst geld willen zien voordat ze aan de slag gaan. Iedereen binnen de Jeelo-community werkt daarom voor certificaten. Scholen die meedoen betalen per leerling een bepaald bedrag. Dit bedrag moet Jeelo aanwenden voor de ontwikkeling van Jeelo door de certificaathouders. Jeelo is een BV zonder winstoogmerk. In de statuten van Jeelo is vastgelegd dat alle inkomsten tot op de laatste cent terugvloeien in de Jeelo-community.

Mensen werken op eigen risico voor Jeelo. Werkt dat goed?

Jazeker. Tot nu toe hebben meer dan 120 verschillende mensen aan Jeelo meegewerkt. Ongeveer de helft daarvan is nu actief aan de slag. Het werkt omdat iedereen die een bijdrage levert heel sterk gelooft in het concept van Jeelo. Mensen die het niet zien zitten of het risico niet aandurven, doen niet mee. Dat levert een enorm commitment op van iedereen, wat de kwaliteit ten goede komt. Want als je minder kwaliteit levert, sluiten minder scholen zich bij de community aan en wordt er minder uitgekeerd. Op die manier bouw je alleen rechten op vanuit je bewezen toegevoegde waarde.

Jullie noemen Jeelo een duurzame organisatie. Wat bedoelen jullie daarmee?

Met duurzaam bedoelen we dat zowel de continuïteit als de kwaliteit is gewaarborgd. Groei van de Jeelo-community betekent dat er meer geld is voor de verbetering van de educatieve content. En ook voor een betere ondersteuning van het onderwijsteam en een betere ICT. Dat hoort bij elkaar. Doordat wij ons permanent ontwikkelen, bereiken we ons doel: leerlingen leren meer, zijn goed voorbereid op de toekomst en benutten hun talenten maximaal.

Hoe ziet de toekomst van Jeelo eruit?

De innovaties die Jeelo teweeg wil brengen in het primair onderwijs, zijn niet van de ene op de andere dag gerealiseerd. We nemen de tijd om de Jeelo-community te ontwikkelen en onze doelen te behalen. Want: Beter langzaam met zijn allen, dan snel in je eentje. Ons streefbeeld is dat leerlingen 18 van de 25 uur per week met Jeelo bezig zijn. Pas dan kan de leerling echt regie nemen over zijn eigen leerproces. Om uit te leggen hoe we dit willen bereiken, moeten we eerst even terugblikken. We zijn gestart in 2008 met het definiëren van nieuwe doelen voor het basisonderwijs. Vervolgens hebben we 12 maatschappelijk relevante projecten ontwikkeld. In 2013 hadden we een kerndoeldekking programma voor WO, dat we hebben doorontwikkeld tot WO-breed. In de projecten is taal en rekenen geïntegreerd, maar niet kerndoeldekking. Toen de 12 projecten af waren, realiseerden we ons dat ze een heel mooie kapstok konden vormen om ook taal en rekenen kerndoeldekking binnen een betekenisvolle context aan te bieden. Maar daarvoor moesten scholen eerst hun kennis- en competentielijnen goed in beeld hebben. Dus toen hebben we 'Mijn Jeelo', met een leerlingvolgsysteem, ontwikkeld. Dit was per 2015 beschikbaar en vormde een goede basis om taal en rekenen te integreren en de vorderingen van leerlingen op alle ontwikkelingslijnen helder in kaart te brengen. Taal is sinds 2019 gereed en uiteraard ontwikkelen we ook dat continu door. Op dit moment ontwikkelen we rekenen. Zodra dat in 2021-22 af is, kunnen we onze zogenaamde taakbetrokken fase afsluiten en ons volledig richten op ons hogere doel: het ontwikkelen van tools voor scholen waardoor leerlingen regie krijgen op hun eigen leerproces en meer kunnen leren.

De ontwikkeling van de Jeelo-community in beeld

Jeelo streeft een ontwikkeling na die is gebaseerd op het CBAM (Concerns Based Adoption Model) van Van den Berg en Vandenbergh (1995). Dit model laat drie stadia van betrokkenheid zien waarin een ontwikkelproces zich voltrekt: zelfbetrokkenheid (met vragen als: wat betekent dit voor mij?), taakbetrokkenheid (met vragen als: hoe moet ik het aanpakken?) en anderbetrokkenheid (met vragen als: welk effect heeft het op anderen?). Het model wordt regelmatig toegepast om innovatieprocessen in organisaties te begeleiden.

2008-2015 Fase van zelfbetrokkenheid

1. Wat is Jeelo? Hoe leggen we Jeelo aan oriënterende scholen uit?
2. Welke doelen zijn relevant?
3. Blijft Jeelo wel bestaan? Worden de 12 projecten wel afgemaakt?
4. Gaan voldoende contentontwikkelaars meedoen?



2016-2022 Fase van taakbetrokkenheid

1. Hoe kunnen scholen het beste kennismaken met Jeelo en onderdelen invoeren?
2. Wanneer is taal gereed? Wanneer is rekenen gereed?
3. Welke ervaringsdeskundigen leveren goede voorbeelden en kunnen deze overbrengen aan anderen?
4. Hoe geven we de werkgroepen, leiding en bestuur beter vorm?



Vanaf 2023 Fase van anderbetrokkenheid

1. Hoe kunnen leerlingen meer leren? Wat hebben zij en de scholen daarvoor nodig?
2. Hoe kunnen leerlingen meer regie krijgen? Wat hebben zij en de scholen daarvoor nodig?
3. Hoe kunnen we de effecten hiervan testen en de testresultaten gebruiken voor verbetering?
4. Welke leerlingen leveren goede voorbeelden en kunnen deze overbrengen aan anderen?

